



## Internet Modul (IP100) útmutató

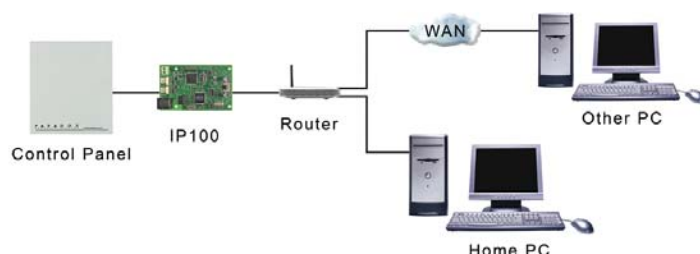
### Bevezetés

Az Internet Modul (IP100) IP-alapú internetes kommunikációs kapcsolatot biztosít a vagyonvédelmi rendszer felügyeletéhez és vezérléséhez, internet böngésző vagyaz NEware programon keresztül. Így a világ bármely pontjáról szabadon elérheti vagyonvédelmi rendszerét.

Table 1: Műszaki jellemzők

Központ kompatibilitás	Minden EVO központ Minden Spectra SP központ MG5000 és MG5050
Böngésző követelmények	Optimálisan Internet Explorer 6 vagy újabb és Mozilla 1.5 vagy újabb böngészővel és 1024 x 768 minimális felbontással működik
Kódolás	AES 256-bit, MD5 és RC4
Áramfelvétel	110 mA
Bemeneti feszültség	Soros portról
Méret	6.4cm x 10.2cm (2.5in x 4in)

1. ábra: Áttekintés



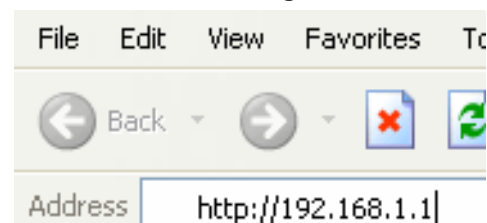
### 1. lépés: A Router beállítása

Itt állítható be a router az IP100 modul megfelelő működéséhez. Ezt a modul csatlakoztatása előtt célszerű elvégezni, a felesleges újraindítások elkerülés érdekében.

**Minden router különböző. Győződjön meg a megfelelő konfiguráció elvégzéséről, javasoljuk, hogy olvassa át a router útmutató kézikönyvét. A \* szimbólummal jelölt részek a használt router fajtájától függenek.**

1. A router útmutatója alapján ellenőrizze a router csatlakoztatását.
2. Lépjen be a router konfigurációs oldalára. Az útmutatások alapján végezze el a beállításokat. Legtöbb esetben, ez a router statikus IP-címének megadásával történik a böngésző címsorában, 2. ábra. Fitt az útmutatóban a 192.168.1.1 címet használjuk példának, mivel ez általánosan elterjedt alapértelmezett IP-cím. A router IP-címe valószínűleg a router útmutatójában vagy a magán a készüléken található.

2. ábra: Router konfigurációs oldal\*

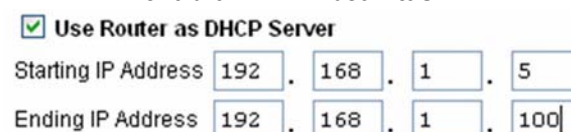


3. A router konfigurációs oldalán, ellenőrizze a DHCP beállításokat.

**Ha a DHCP engedélyezett,** biztosítsa, hogy az IP-címek köre legalább egy címet ezen a körön kívül hagy. A 3. ábra alapján, a körből kimaradtak a 2 - 4 és 101 - 254 közé eső címek (egy IP cím számai 1 és 254 között változhatnak.) Rögzítse az egyik, DHCP körből kimaradt címet az IP100 számára.

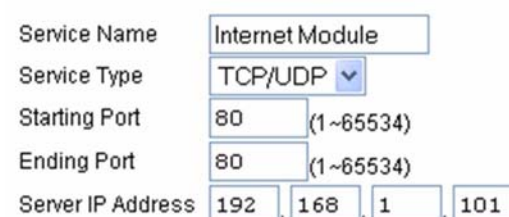
**Ha a DHCP tiltott,** az IP100 az alapértelmezett 192.168.1.250 címet használja. Lehetséges a cím megváltoztatása, a Paradox IP Exploring Tools szoftverrel.

3. ábra: DHCP beállítás\*



4. A router konfigurációs oldalán, lépjen a Port Range Forwarding részbe (más néven "port mapping" vagy "port redirection." rész) Írjon be szolgáltatás/tétel nevet, állítsa a portot a 80 értékre és adja meg az előző részben az IP modul számára kiválasztott statikus IP-címet (4. ábra.) Ha a 80 portot már más alkalmazás használja, használható másik is, például 81 vagy 82, de módosítani kell az IP100 beállításait az 5. lépésben. Néhány internet szolgáltatást blokkolhatja a 80 portot, ezért az IP100 a helyi hálózatban a 80 portot fogja használni, de az interneten nem. Ebben az esetben, változtassa meg a portszámot. Ezeket a beállításokat végezze el a 10 000. portra is.

4. ábra: Port Forwarding\*



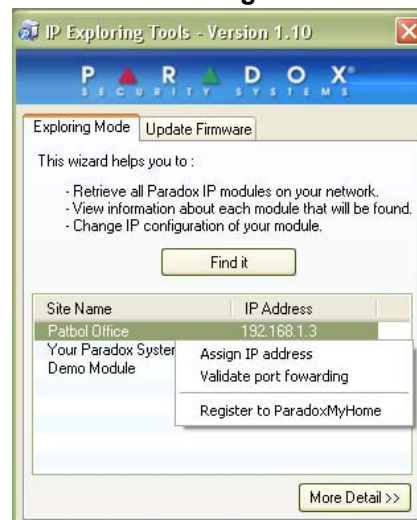
### 2. lépés: Hardware bekötés

1. Kapcsolja össze a 4-tűs soros kábellel a központ és az IP100 soros csatlakozóját, "E" jelzés a 10. ábra képen.
2. Csatlakoztassa az Ethernet kábellel a router-t és az IP100 hálózati csatlakozóját, "D" jelzés a 10. ábra képen.
3. A LEDek jelzik az állapotát.

### 3. lépés: Az IP100 beállítása

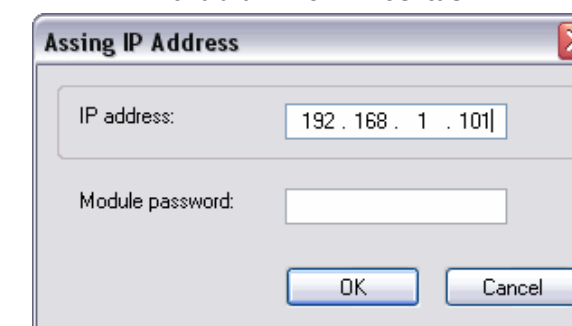
1. Nyissa meg a Paradox IP Exploring Tools eszközt. Letölthető: [www.paradox.com](http://www.paradox.com).
2. Kattintson a Find It gombra, az IP100 megjelenik a listán.
3. Kattintson jobb gombbal az IP100 nevére, válassza az Assign IP Address lehetőséget, 5. ábra.

5. ábra: IP100 Configuration Access



4. Adja meg az 1.3. lépésben megadott statikus IP-címet, vagy módosítsa a címet, hogy megfeleljen az IP100 számára választott címnek, 6. ábra. Adja meg az IP100 jelszavát (alapértelmezett: paradox), majd kattintson az OK gombra. Ha figyelmeztetést kap, hogy az IP-cím már használatban van, változtassa meg, vagy módosítsa a router Port Forwarding beállítását (1.4. lépés), és menjen vissza a 3.2. lépéshez.

6. ábra: IP-cím kiosztás



5. További információk is beállíthatók (pl. dinamikus cím, port, alhálózati maszk, stb.), ha a Részletek (More Details) gombra kattint, majd a jobb gombbal az IP100 nevére és kiválasztja a Modul beállítások (Module Setup) lehetőséget.

### 4. lépés: A DNS szolgáltatás beállítása (nem kötelező)

A DNS szolgáltatással akkor is elérhető a rendszer az internetről, ha az IP-címe dinamikus. Az IP100 le fogja kérdezni a DNS kiszolgálót és frissíti az információkat. Alapértelmezetten, a DNS szolgáltatás engedélyezett, és az IP100 5 percnként lekérdezi a kiszolgálót.

### A DNS szolgáltatás beállítása:

1. Menjen a [www.paradoxmyhome.com](http://www.paradoxmyhome.com) oldalra, kattintson a "Request Login" lehetőségre, és adja meg a kért információkat.
2. A Paradox IP Exploring Tools szoftverben, kattintson jobb gombbal az IP100 nevére.
3. Válassza a Register Module lehetőséget

7. ábra: Modul regisztráció



4. Adja meg a kért információkat. Adja meg a modul SiteID azonosítóját. Ennek a SiteID azonosítónak egyedinek kell lennie.
5. Ha a regisztráció kész, elérheti az IP100 modul oldalát a [www.paradoxmyhome.com/\[SiteID\]](http://www.paradoxmyhome.com/[SiteID]) cím megadásával.

Ha problémák merülnek fel a csatlakozással, próbálja rövidíteni a lekérdezésidőt, hogy a lehetséges legfrissebbek legyenek a DNS IP-információi. Bár, a rövidebb lekérdezésidő növeli a LAN forgalmát.

**Ez a lépés nem szükséges, ha az Internet szolgáltató statikus IP-címet bocsátot a rendelkezésére.**

### 5. lépés: Csatlakozás az IP100 modulhoz

#### Helyszíni elérés:

1. Adja meg az IP100 modulhoz rendelt IP-címet a böngésző keresőmezőjében. Ha nem a 80 portot használja, meg kell adni a végén a portszámot [: portszám]. (Pl.

ha a 81 portot használja, az IP-címet így kell megadni: http://192.168.1.250:81.)  
**vagy**

A Paradox IP Exploring Tools szoftverben, kattintson a Refresh gombra és kattintson kettőt a listán az IP100 modulra.

- Adja meg a vagyonvédelmi rendszer Felhasználókódját és az IP100 jelszavát (alapértelmezett: paradox.)

#### Távoli elérés:

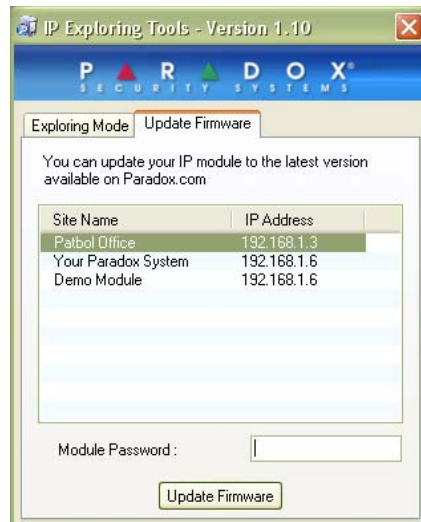
- Lépjen a [www.paradoxmyhome.com/felhasználónév](http://www.paradoxmyhome.com/felhasználónév) (a "felhasználónév" helyett a Paradox DNS szolgáltatás regisztrációjához megadott felhasználónevet kell megadni)
- Adja meg a vagyonvédelmi rendszer Felhasználókódját és az IP100 jelszavát (alapértelmezett: paradox.)

#### Firmware frissítés

Az IP100 firmware programja frissíthető az IP Exploring Tools segítségével.

- Kattintson az IP Exploring Tools program Update Firmware fülére.

8. ábra: Firmware frissítésf



- Válassza ki a frissíteni kívánt IP100 modult, adja meg a modul jelszavát, majd kattintson az "Update Firmware" lehetőségre.
- A Web update progress képernyő jelenik meg.

9. ábra: Web update progress



- Ha talál az alkalmazás új firmware programot, megjeleníti a régi verziószámot, és megerősítést kér az új verzió telepítésére.
- Eliindul a frissítés. Ha megszakad, az IP100 működésképtelen lesz, amíg az firmware telepítése nem sikerül.

#### A használt kifejezésekről

##### IP-címek (Statikus/Fix vagy Dinamikus)

(Internet Protocol cím) Az IP-hálózatra kapcsolódó berendezés címe. Abból a szempontból azonos a telefonszámmal, hogy egyedi és egy hálózattal történő kommunikáció létrehozására szolgál. Egy IP-hálózatban, a címek lehetnek fixek vagy dinamikusak. A fix címetek a hálózat rendszergazdája hozza létre, míg a dinamikus címetek DHCP protokolon keresztül osztják ki és változnak.

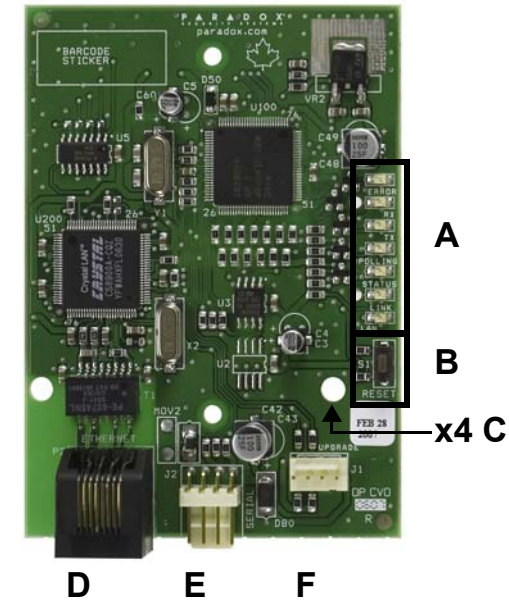
##### DHCP

(Dynamic Host Configuration Protocol) Ez a protokoll automatikusan rendel ideiglenes IP-címetek az IP-hálózathoz kapcsolódó berendezésekhez. Így nem kell minden alkalommal statikus IP-címet rendelni a berendezéshez, amikor a hálózathoz kapcsolódik. Ezt a kiszolgálók és routerek automatikusan elvégzik.

##### Port Forwarding

A Port Forwarding segítségével a router a magánhálózaton kívülről enged egy felhasználót egy hálózatban lévő eszközhöz kapcsolódni. A Port forwarding beállítása után, az internet felől jövő kérések (külső felhasználók) a megfelelő eszközhöz lesznek továbbítva. Ha a beállított portszám a 80 (HTTP), mely a 192.168.1.2 IP-címre továbbít, akkor a külső felhasználóktól erre a portra érkező minden HTTP kérés a fentebbi IP-címmel rendelkező eszközhöz lesz továbbítva.

10. ábra: IP100 bekötés



	LED:
A	<p>ERROR: Indításkor kigyullad, ha nem érzékel központot  Villog Firmware frissítéskor  Világít reszettelés alatt</p> <p>RX: Villog, amikor adatot fogfad a központtól  TX: Villog, amikor adatot küld a központnak  POLLING: Világít, amikor a paradoxmyhome.com oldalra kapcsolódik  STATUS: Világít, amikor felhasználó csatlakozik  LINK: Világít, amikor hálózatra kapcsolódik  LAN: Villog, amikor adatot küld a LAN hálózaton</p>
B	A modul alapértelmezettre állításához, tartsa nyomva a RESET gombot 5 másodpercig, engedje el, majd nyomja meg újra, miközben az Error LED villog. Az Error LED végig világít a reszet alatt
C	Itt rögzítik az öntapadós tűskék az IP100 modult
D	Ide csatlakoztassa a router-t (CAT-5 Ethernet kábel)
E	Ide csatlakoztassa az EVO központ SERIAL csatlakozóját (4-tűs soros kábelét)
F	Ide csatlakoztassa 306USB kábellel a WinLoad szoftver a Firmware frissítéséhez

A termék segédsoftverét a Viola Systems (<http://www.violasystems.com/>) fejlesztette. Copyright © 2002-2002 Viola Systems Ltd. minden jog fenntartva.